

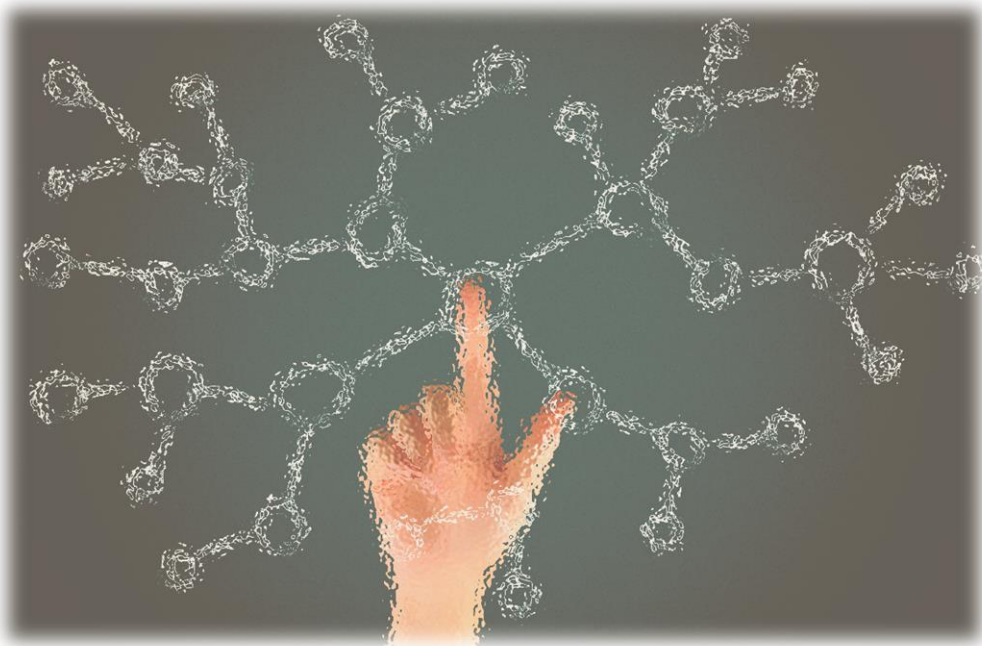


Περιφέρεια Κρήτης

ΕΙΔΙΚΗ ΥΠΗΡΕΣΙΑ ΔΙΑΧΕΙΡΙΣΗΣ Ε.Π. ΠΕΡΙΦΕΡΕΙΑΣ ΚΡΗΤΗΣ

**ΠΑΡΑΔΟΤΕΟ Γ:
ΤΕΛΙΚΗ ΕΚΘΕΣΗ ΑΞΙΟΛΟΓΗΣΗΣ**

**Σύμβουλος Αξιολόγησης των Κοινωνικών Δομών που
χρηματοδοτούνται από το ΕΠ "Κρήτη" 2014-2020**



ΑΝΑΔΟΧΟΣ ΕΡΓΟΥ

ΕΤΑΜ α.ε.
εταιρεία συμβούλων



Ευρωπαϊκή Ένωση
Ευρωπαϊκό Κοινωνικό Ταμείο

Με τη συγχρηματοδότηση της Ελλάδας και της Ευρωπαϊκής Ένωσης

Ιούλιος 2021

EXECUTIVE SUMMARY

This Final Evaluation Report is the 3rd Deliverable of the project "Evaluation Consultant of Social Structures funded by the Operational Program " Crete "2014-2020" and includes an analysis of all evaluation questions per evaluation criterion, based on both desk research (secondary information) and fieldwork (primary information).

In particular, the subject of the Project was the evaluation of the actions related to the operation of forty-seven (47) Social Structures, which are funded by the ESF and implemented under the Thematic Objective 9 and concern: sixteen (16) Community Centers, ten (10) Structures of Main Goods (Social Grocery, Food Establishment, Social Pharmacy), five (5) Day Care Centers for the Disabled and sixteen (16) Day Care Centers for the Elderly.

To approach the four (4) Evaluation Criteria and to answer the relevant Evaluation Questions of each Criterion, secondary data were used, such as national and regional strategic plans, annual progress reports, the Operational Program of Crete 2014-2020, Guides for the Implementation & Operation of Social Structures, etc., as well as primary data from field research (replies to extensive questionnaires and Focus Group meetings with the Coordinators and the Heads of the Social Structures and the Executives of EYD OP of Region of Crete), Directorates of the Regional Observatory of Social Integration of Crete, and also replies to extensive questionnaires with beneficiaries of the Social Establishments).

To answer the evaluative questions that determine the criterion of **Relevance and Cohesion**, the approach of Relevance Matrices was applied, which firstly, had confirmed the high synergy between the Social Structures and the national and Regional Strategies for Social Inclusion, Strategy for the Roma people, as well as the high synergy between the Social Structures and the needs of the identified target groups of these policies. The role of Community Centers, as Structures that cooperate to a high degree with all social interventions, as they are the main "Gateway" for entry and interconnection of beneficiaries with all social services in regional level, is remarkable. Respectively, other Social Structures cooperate to a lesser extent, contributing indirectly to the fulfillment of the three National Poverty Targets: the reduction of people at risk of poverty and / or social exclusion, reducing of the number of children at risk of poverty and the development of a "social safety net" against social exclusion.

In relation to the criterion of **Efficiency**, after analyzing the financial data obtained from the Integrated Information System, it appears that the absorption rate of the evaluated interventions is quite satisfactory, in terms of Priority Axis 5, as well as in terms of total absorption of the European Social Fund, as well as that of the total budget of the OP CRETE 2014-2020. The absorption per Investment Priority, as well as per Specific Objective is very satisfactory, same as the absorption rates per each category of social Structure, despite small discrepancies that do not inspire any concern. Regarding the output indices, the index 05502 (Number of supported structures) has been achieved in all categories, which implies that as many structures were created, as foreseen during the design. Regarding the

index 05503 (Number of beneficiaries of supported structures), only four (4) out of forty-five (45) social structures show an achievement rate of less than 100%, however there is no cause for concern, as it is considered that the target will be met and /or even exceeded by the end of the programming period. In case of index of 05503, the percentages are also high and range between 100% and 124% for Day Care Centers for the Disabled, between 108% to 246% for Day Care Centers for the Elderly, while overlaps are observed in many cases, regarding some Community Centers and some Structures of Main Goods, which is interpreted due to the greater attendance of vulnerable groups of the population, as a result of the economic crisis that plagues the country in the last decade, increasing people's needs for benefits and goods. Regarding the result index, 05504 (Number of structures that offer improved extended services), the total evaluation of its fulfillment will be done with the completion of the operations, at which time the use of the Unified Geoinformation System is expected to have been extended by all the Structures. In terms of evaluating the implementation of the evaluated interventions in comparison with the initial design, in terms of the beneficiaries and the services provided to them in all categories of social structures, the satisfaction is at a high level, as shown by the data of the field surveys (questionnaires in beneficiaries).

In relation to the **Efficiency criterion**, evaluation questions were answered related to the efficiency of the evaluated interventions in terms of costs, per beneficiary, as well as the efficiency of the interventions per Structure Type and Size Category, for all categories of structures, except from Day Care Centers for the Disabled¹. It turns out that in all Size Category structures, the implementation of the interventions is being conducted in more economical terms, than those designed, in first place. Furthermore, the structures show satisfactory absorption, and their efficiency is significantly affected by the number of beneficiaries, without however there being significant differences from the original design. At the level of size category structure, and after calculating the average efficiency per structure size category and comparing it with the initial average efficiency, it results that all the Assessed Interventions are implemented in compliance with the predetermined financial conditions, without any exceeding.

Regarding the **Value-Added criterion** of the Social Structures, secondary data and primary data from field research were used, to evaluate the contribution of Social Structures to the national social policy of the country. At this point the importance of these interventions becomes apparent, especially for the contribution of the Community Centers in the National Social Policy, as with their operation they develop a local reference point for the reception, the service, and the connection of the citizens with all the social programs that are implemented in the area. In addition, they incorporate functions of specialized centers that are separate Branches for specific sections of the population (eg Roma Centers,

¹ For the social structures of Day Care Centers for the Disabled, whose operation is reimbursed with a specific monthly amount per beneficiary, based on the instructions of the Methodological Evaluation Guide, no Efficiency calculation was performed.

Immigrants) and contribute very significantly to the achievement of the Country Strategies for the Roma and the integration of third country citizens.

Respectively, the Structures for the provision of basic goods (social groceries, Food Establishment, and social pharmacies), operate for the benefit of the vulnerable groups of each Municipality and especially those who are below the poverty line and are key tools for the Fight against Extreme Poverty, which is Objective 1 of the National Strategy for Social Inclusion. The Elder Day Care Centers are public daycare facilities that prioritize assisting elderly people who face challenges with independence in activities of daily life (difficulties with mobility, dementia, etc.) and who, whether due to employment demands, serious social and economic problems, or health issues, do not receive adequate support from their social environments. Maintaining a normal social and working life, for them as well as for their family members, who are involved in their everyday support and thus enhancing the employability and equitable participation of caregivers in the workforce, have a direct cumulative positive effect on combating poverty and social exclusion. The Day Care Centre for Disabled People are a component of the National Strategy for Social Inclusion as the services they provide fight poverty and alleviate discrimination through equal participation of people with disabilities in social life.

Regarding some **problems - deficiencies** concerning the implementation of the studied social structures, they were identified mainly through primary investigation. Apparently, there is a problem of accessibility of the citizens to the Community Centers, especially for those in the areas south of the Chania and Rethymnon prefectures. Also, it seems that there are still a few Municipalities that do not have an organized social service, a fact which in combination with the non-existence of Community Centers makes even more difficult the access of citizens to social benefits, while the problem becomes more intense in the cases of people with mobility problems. The spatial planning of community centers in combination with the organization of social services in the Municipalities is important for the effective service of the citizens.

On the other hand, there is a great need for staff support (support for security, safety, cleanliness, drivers, etc.) in the Community Centers, as well as the need for support in the management of the operation. At the same time, the large administrative burden that accompanies the operation of the structures, especially the Community Centers, is confirmed, as well as the limited activation of a network of volunteers, except for some cases of Provision of Basic Goods Structures.

The main findings of the primary research also certify the limitation of the action of the Community Centers in supporting the implementation of a benefit policy, as well as the ineffective activation of Pillar C - Employment, with which networking actions of the beneficiaries with the local labor market to be limited and fragmented.

The levels of cooperation with Chambers / Bodies representing entrepreneurship, Employees' Unions and Federations for employment issues and with social security bodies (EFKA, OGA, OPEC) are low.

At the level of management adequacy, weakness was found due to non-functionality of the platform of the Unified Information System (IDIKA), which creates serious problems, mainly in terms of the completeness of the capture and processing of data of beneficiaries. Thus, for the Community Centers, the collected data are fragmentary and there is a question of validity of any conclusions, while for the other structures there is no interconnection, with the result that there are no common monitoring indicators for the beneficiaries of the operations.

Finally, regarding some of the Evaluator's **Proposals** for the improvement of the effectiveness of the social structures, for future utilization of the experience gained through the evaluation process, we would say that it seems necessary to strengthen the operation of the Community Centers, as first contact structures with the citizen, with additional administrative and / or support staff, while it is important to make the best use of existing, specialized, scientific staff in the work they have to perform.

It seems important to define the responsibilities of the executives of the structures (especially the Community Centers that are in direct cooperation with the Social Services of the Municipalities), with new updated and uniform for all structures, Implementation and Operation Guides, as well as the definition of common operating standards and records of beneficiaries.

Contacts with competent bodies for the activation of the employment sector in the integration into the work of special and vulnerable social groups, are considered imperative.

Regarding Day Care Centers for the Elderly, in the context of awareness and mobilization of the Central Services, for the elderly and of the provision of upgraded services to beneficiaries, there seems to be an urgent need to take measures and initiatives horizontally, to actively integrate of the elderly in the social life of the place, as well as for the provision of upgraded health, care and entertainment services to this population group. In this context, it is considered necessary to activate volunteering on a larger scale and to develop collaborations with institutions such as universities, secondary education, various associations, etc., which can potentially provide volunteers to keep company and support in different ways the elderly.

Administratively, there is an obvious need to upgrade, homogenize and simplify the way of recording the social and economic data of the beneficiaries, by ensuring the communication of the platform maintained at the Ministry of Labor (IDIKA), with the other platforms that executives need to maintain, to have a recording tool, accessible by those in charge, as well as to export the statistical results. It is self-evident that all social structures must be interconnected in a single monitoring system of the beneficiaries and the services provided to them.

ΕΠΙΤΕΛΙΚΗ ΣΥΝΟΨΗ

Η παρούσα Τελική Έκθεση Αξιολόγησης αποτελεί το Γ' Παραδοτέο του έργου «Σύμβουλος Αξιολόγησης των Κοινωνικών Δομών που χρηματοδοτούνται από το ΕΠ "Κρήτη" 2014-2020» και περιλαμβάνει ανάλυση του συνόλου των αξιολογικών ερωτημάτων ανά κριτήριο αξιολόγησης, αξιοποιώντας το σύνολο των δευτερογενών και πρωτογενών πηγών πληροφόρησης.

Ειδικότερα, αντικείμενο του Έργου αποτέλεσε η διενέργεια αξιολόγησης των δράσεων που αφορούν στην λειτουργία των σαράντα επτά (47) Κοινωνικών Δομών, οι οποίες χρηματοδοτούνται από το ΕΚΤ και υλοποιούνται στο πλαίσιο του Θεματικού Στόχου 9 και αφορούν σε: δεκαέξι (16) Κέντρα Κοινότητας, δέκα (10) Δομές Βασικών Αγαθών (Κοινωνικά Παντοπωλεία & Συσσίτια, Κοινωνικό Φαρμακείο), πέντε (5) Κέντρα Δημέρευσης και Ημερήσιας Φροντίδας Ατόμων με Αναπηρία και δεκαέξι (16) Κέντρα Ημερήσιας Φροντίδας Ηλικιωμένων.

Με στόχο την προσέγγιση των τεσσάρων (4) Κριτηρίων Αξιολόγησης και την απάντηση των σχετικών Αξιολογικών Ερωτημάτων κάθε Κριτηρίου, χρησιμοποιήθηκαν τόσο δευτερογενή δεδομένα: κείμενα στρατηγικής, σε εθνικό και σε περιφερειακό επίπεδο, αποφάσεις ενταγμένων πράξεων, ετήσιες εκθέσεις σχετικά με την πορεία υλοποίησης των πράξεων, το Επιχειρησιακό Πρόγραμμα Κρήτη 2014-2020, Οδηγούς Εφαρμογής & Λειτουργίας Δομών, στοιχεία του Ενιαίου Γεωπληροφοριακού Συστήματος της ΗΔΙΚΑ, κ.α., όσο και πρωτογενή δεδομένα από έρευνες πεδίου: ερωτηματολόγια σε συντονιστές των δομών και σε ωφελούμενους αυτών, ευρήματα από Ομάδες Εστιασμένης Συζήτησης (Focus Groups) με τους Συντονιστές/ Υπεύθυνους Κοινωνικών Δομών, στελεχών της ΕΥΔ ΕΠ Κρήτης, καθώς και του Περιφερειακού Παρατηρητηρίου Κοινωνικής Ένταξης Περιφέρειας Κρήτης.

Απαντώντας στα αξιολογικά ερωτήματα που προσδιορίζουν το κριτήριο της **Συνάφειας και της Συνοχής**, με τη χρήση Μητρών Συνάφειας, διαπιστώνεται καταρχήν, η υψηλή συνέργεια των Κοινωνικών Δομών, τόσο με τις εθνικές Στρατηγικές – για την Κοινωνική Ένταξη, Στρατηγική για τους Ρομά, πολιτική για την ένταξη των πολιτών τρίτων χωρών - όσο και με τις Περιφερειακές, καθώς και με τις ανάγκες των ομάδων Στόχου των πολιτικών αυτών, όπως αυτές έχουν προσδιοριστεί. Αξιοσημείωτος, είναι ο ρόλος των Κέντρων Κοινότητας, ως Δομές που συνεργούν σε υψηλό βαθμό με όλες τις κοινωνικές παρεμβάσεις, καθώς αποτελούν τη βασική «Πύλη» εισόδου και διασύνδεσης των ωφελούμενων με όλες τις κοινωνικές υπηρεσίες σε επίπεδο Περιφέρειας. Αντίστοιχα, οι υπόλοιπες Κοινωνικές Δομές, συνεργούν σε μικρότερο βαθμό, συμβάλλοντας και αυτές, έμμεσα, στην πλήρωση των τριών εθνικών στόχων για την καταπολέμηση της φτώχειας (National Poverty Targets), για μείωση των ανθρώπων που απειλούνται από τη φτώχεια ή/και τον κοινωνικό αποκλεισμό, μείωση του αριθμού των παιδιών που απειλούνται από τη φτώχεια και την ανάπτυξη ενός «δικτύου κοινωνικής ασφάλειας» (social safety net) κατά του κοινωνικού αποκλεισμού.

Σε σχέση με το κριτήριο της **Αποτελεσματικότητας**, αναλύοντας τα χρηματοοικονομικά στοιχεία του ΟΠΣ, προκύπτει ότι το ποσοστό απορρόφησης των αξιολογούμενων παρεμβάσεων είναι ιδιαίτερα ικανοποιητικό, τόσο σε επίπεδο του Άξονα Προτεραιότητας 5, στον οποίο υπάγονται οι εν λόγω δομές, όσο και ως προς τη συνολική απορρόφηση του Ευρωπαϊκού Κοινωνικού Ταμείου και του συνολικού προϋπολογισμού του ΕΠ ΚΡΗΤΗ 2014-2020. Πολύ ικανοποιητική είναι η απορρόφηση ανά Επενδυτική Προτεραιότητα & Ειδικό Στόχο, ενώ πολύ ικανοποιητικά είναι τα ποσοστά απορρόφησης ανά κατηγορία Δομής, με μικρές διακυμάνσεις (ελάχιστη τιμή 67,16% - μέγιστη τιμή 112,34%), που ερμηνεύονται ανάλογα με τη χρονική περίοδο που οι πράξεις προέβησαν σε τροποποίηση των τεχνικών τους δελτίων, κυρίως τους τελευταίους μήνες του 2019, με συνακόλουθη τροποποίηση των προϋπολογισμών τους, κάτι που δεν είχε προλάβει να απεικονιστεί στην απορρόφηση των επιμέρους πράξεων. Αναφορικά με τους δείκτες εκρών, ο δείκτης 05502 (Αριθμός υποστηριζόμενων δομών) έχει καλυφθεί σε όλες τις κατηγορίες δομών κατά 100%, καθώς δημιουργήθηκαν τόσες δομές όσες προβλέφθηκαν κατά τον σχεδιασμό. Όσον αφορά το δείκτη 05503, μόλις τέσσερις (4) από τις σαράντα πέντε (45) πράξεις, εμφανίζουν ποσοστό επίτευξης μικρότερο του 100%, χωρίς ωστόσο να υφίσταται λόγος ανησυχίας, αφού θεωρείται ότι ο στόχος θα υπερκαλυφθεί έως το τέλος της προγραμματικής περιόδου. Ειδικότερα, για το δείκτη 05503, τα ποσοστά είναι πολύ υψηλά και κυμαίνονται στην περίπτωση των ΚΔΗΦ, μεταξύ 100% και 124%, στην περίπτωση των ΚΗΦΗ μεταξύ 108% έως 246%, ενώ υπερκάλυψη παρατηρείται σε πολλές περιπτώσεις στα Κέντρα Κοινότητας και στις Δομές Βασικών Αγαθών, κάτι που ερμηνεύεται λόγω της μεγαλύτερης προσέλευσης των ευάλωτων ομάδων του πληθυσμού, εξαιτίας της οικονομικής κρίσης που μαστίζει τη Χώρα, την τελευταία δεκαετία, καθώς και λόγω των αυξημένων αναγκών των πολιτών σε επιδόματα και αγαθά. Αναφορικά με τον δείκτη αποτελέσματος, 05504 (Αριθμός δομών που προσφέρουν βελτιωμένες διευρυμένες υπηρεσίες), η συνολική αποτίμηση της εκπλήρωσής του, θα γίνει με την ολοκλήρωση των πράξεων, οπότε και αναμένεται να έχει επεκταθεί η χρήση του Ενιαίου Γεωπληροφοριακού Συστήματος από όλες τις Δομές. Ως προς την αποτίμηση της εφαρμογής των αξιολογούμενων παρεμβάσεων σε σύγκριση με τον αρχικό σχεδιασμό, αναφορικά με τους ωφελούμενους και τις παρεχόμενες υπηρεσίες σε αυτούς όλων των κατηγοριών κοινωνικών δομών, η ικανοποίηση είναι σε υψηλά επίπεδα, όπως φαίνεται από τα στοιχεία των ερευνών πεδίου (ερωτηματολόγια σε ωφελούμενους).

Σε σχέση με το κριτήριο της **Αποδοτικότητας**, απαντήθηκαν ερωτήματα που σχετίζονται με την αποδοτικότητα των αξιολογούμενων παρεμβάσεων σε όρους κόστους, ανά ωφελούμενο, σε επίπεδο Δομής, καθώς και με την αποδοτικότητα των παρεμβάσεων ανά Είδος Δομής και Κατηγορία Μεγέθους, για όλες τις κατηγορίες δομών, πλην των ΚΔΗΦ². Σε όλες τις κατηγορίες μεγέθους δομής, οι παρεμβάσεις υλοποιούνται με οικονομικότερους όρους από αυτούς που είχαν σχεδιαστεί. Οι δομές

² Για τα ΚΔΗΦ, η λειτουργία των οποίων αποζημιώνεται με συγκεκριμένο μηνιαίο ποσό ανά ωφελούμενο, βάσει των οδηγιών του Μεθοδολογικού Οδηγού Αξιολόγησης, δεν πραγματοποιήθηκε υπολογισμός της Αποδοτικότητας

εμφανίζουν ικανοποιητική απορρόφηση, η δε αποδοτικότητά τους επηρεάζεται σημαντικά από τον αριθμό των ωφελούμενων, χωρίς ωστόσο να υπάρχουν σημαντικές διαφορές από τον αρχικό σχεδιασμό. Σε επίπεδο κατηγορίας μεγέθους δομής, και κατόπιν υπολογισμού της μέσης αποδοτικότητας ανά κατηγορία μεγέθους δομής και σύγκρισης αυτής με την αρχική μέση αποδοτικότητα, προκύπτει ότι το σύνολο των Αξιολογούμενων Παρεμβάσεων υλοποιείται τηρώντας τους προκαθορισμένους οικονομικούς όρους, χωρίς να σημειώνει υπέρβαση.

Αναφορικά, με το κριτήριο της **Προστιθέμενης Αξίας**, χρησιμοποιήθηκαν δευτερογενή και πρωτογενή δεδομένα από τις έρευνες πεδίου, για την αξιολόγηση της συμβολής των υπό μελέτη Κοινωνικών Δομών στην εθνική κοινωνική πολιτική της Χώρας, οπότε και διαφαίνεται η σπουδαιότητα των εν λόγω παρεμβάσεων. Έτσι, τα Κέντρα Κοινότητας, ως δομές συμβάλλουν πολύ σημαντικά στην επίτευξη τόσο του Στόχου 1: Καταπολέμηση της Ακραίας Φτώχειας, μέσω της ενημέρωσης των πολιτών για όλες τις επιλογές και τις προϋποθέσεις που απαιτούνται για την ένταξή τους στα αντίστοιχα κοινωνικά προγράμματα, όσο και των υπόλοιπων στόχων της εθνικής στρατηγικής και ιδιαίτερα το Στόχο 3: Προώθηση της Ένταξης και το Στόχο 4: Καλή Διακυβέρνηση των πολιτικών ένταξης. Αντίστοιχα, οι Δομές παροχής βασικών αγαθών (κοινωνικά παντοπωλεία – συσσίτια και κοινωνικά φαρμακεία), λειτουργούν προς όφελος των ευπαθών ομάδων πληθυσμού του κάθε Δήμου και κυρίως αυτών που βρίσκονται κάτω από το όριο της φτώχειας και αποτελούν βασικά εργαλεία για την Καταπολέμηση της Ακραίας Φτώχειας όπου αποτελεί το Στόχο 1 της Εθνικής Στρατηγικής για την Κοινωνική Ένταξη. Όσον αφορά στα ΚΗΦΗ, ως ανοικτές ημερήσιες Κοινωνικές Δομές, εξασφαλίζουν αξιοπρεπή διαβίωση των ηλικιωμένων, αλλά και των άλλων μελών της οικογένειας που έχει επωμιστεί τη φροντίδα τους, διατηρώντας τη συνοχή της και συμβάλλοντας στην εναρμόνιση της οικογενειακής και εργασιακής ζωής των μελών της οικογένειας με ηλικιωμένο μέλος, συμβάλλοντας στους Πυλώνες 1 και 3 της Εθνικής Στρατηγικής για την κοινωνική ένταξη. Τέλος, τα Κέντρα Δημέρευσης – Ημερήσιας Φροντίδας Ατόμων με Αναπηρία (ΚΔΗΦ) συμβάλλουν στην επίτευξη της Εθνικής Στρατηγικής για την Κοινωνική Ένταξη καθώς μέσω των παρεχόμενων υπηρεσιών τους καταπολεμείται η φτώχεια και αμβλύνονται οι διακρίσεις με την ισότιμη συμμετοχή των ΑμεΑ στην κοινωνική ζωή.

Αναφορικά με κάποια **προβλήματα – ελλείψεις** που διαπιστώθηκαν κυρίως μέσα από τις πρωτογενείς έρευνες, αρχικά φαίνεται ότι υφίσταται πρόβλημα προσβασιμότητας των πολιτών στα Κέντρα Κοινότητας, ιδίως των περιοχών του νότου των ΠΕ Χανίων και Ρεθύμνου. Επίσης, υπάρχουν Δήμοι που δεν διαθέτουν οργανωμένη κοινωνική υπηρεσία γεγονός που σε συνδυασμό με τη μη ύπαρξη Κέντρων Κοινότητας δυσχεραίνει ακόμη περισσότερο την πρόσβαση των πολιτών στις κοινωνικές παροχές, ενώ το πρόβλημα γίνεται πιο έντονο στις περιπτώσεις ατόμων με κινητικά προβλήματα. Η χωροταξία των κέντρων κοινότητας σε συνδυασμό με την οργάνωση των κοινωνικών υπηρεσιών στους Δήμους είναι σημαντική για την αποτελεσματική εξυπηρέτηση των πολιτών.

Μεγάλες είναι οι ανάγκες που εντοπίζονται στα Κέντρα Κοινότητας σε βοηθητικό προσωπικό (για φύλαξη, ασφάλεια, καθαριότητα, οδηγούς κ.ο.κ.), καθώς και η ανάγκη για υποστήριξη στη διαχείριση της πράξης. Παράλληλα, επιβεβαιώνεται το μεγάλο διοικητικό φορτίο που συνοδεύει τη λειτουργία των δομών, ειδικά των Κέντρων Κοινότητας, καθώς και η περιορισμένη ενεργοποίηση δικτύου εθελοντών, με εξαίρεση κάποιες περιπτώσεις Δομών Βασικών Αγαθών.

Στα βασικά ευρήματα των πρωτογενών ερευνών, είναι η διαπίστωση του περιορισμού της δράσης των Κέντρων Κοινότητας στην υποστήριξη της εφαρμογής μιας επιδοματικής πολιτικής, καθώς και η μη αποτελεσματική ενεργοποίηση του Πυλώνα Γ – Εργασιακή Ένταξη, με τις όποιες δράσεις δικτύωσης των ωφελούμενων με την τοπική αγορά εργασίας να είναι περιορισμένες και αποσπασματικές.

Χαμηλά, εμφανίζονται τα επίπεδα συνεργασίας, με Επιμελητήρια / Φορείς εκπροσώπησης επιχειρηματικότητας, Ενώσεις και Ομοσπονδίες εργαζομένων για θέματα απασχόλησης και με φορείς κοινωνικής ασφάλισης (ΕΦΚΑ, ΟΓΑ, ΟΠΕΚΑ),.

Σε επίπεδο διαχειριστικής επάρκειας, αδυναμία διαπιστώθηκε λόγω μη λειτουργικότητας της πλατφόρμας του Ενιαίου Πληροφοριακού Συστήματος (ΗΔΙΚΑ), που δημιουργεί σοβαρά προβλήματα, κυρίως σε ότι αφορά την πληρότητα της αποτύπωσης και της επεξεργασίας των στοιχείων των ωφελούμενων. Έτσι, για τα μεν Κέντρα Κοινότητας, τα συλλεγόμενα στοιχεία είναι αποσπασματικά και τίθεται θέμα εγκυρότητας των όποιων συμπερασμάτων, ενώ για τις υπόλοιπες δομές δεν υφίσταται διασύνδεση, με αποτέλεσμα να μην υπάρχουν κοινοί δείκτες παρακολούθησης για τους ωφελούμενους των πράξεων.

Τέλος, αναφορικά με κάποιες **Προτάσεις** του Αξιολογητή για τη βελτίωση της αποτελεσματικότητας των κοινωνικών δομών, για μελλοντική αξιοποίηση της εμπειρίας που ανακτήθηκε μέσα από τη διαδικασία της αξιολόγησης, θα λέγαμε ότι φαίνεται να καθίσταται αναγκαία η ενίσχυση της λειτουργίας των Κέντρων Κοινότητας, ως δομές πρώτης επαφής με τον πολίτη, με επιπλέον διοικητικό ή/και βοηθητικό προσωπικό, ενώ είναι σημαντική η καλύτερη αξιοποίηση του υφιστάμενου, εξειδικευμένου, επιστημονικού προσωπικού στο έργο που έχουν να επιτελέσουν.

Σημαντικός φαίνεται να είναι ο καθορισμός των αρμοδιοτήτων των στελεχών των δομών (ειδικά των Κέντρων Κοινότητας που βρίσκονται σε άμεση συνεργασία με τις Κοινωνικές Υπηρεσίες των Δήμων), με νέους επικαιροποιημένους και ενιαίους για όλες τις δομές, Οδηγούς Εφαρμογής και Λειτουργίας, καθώς και ο καθορισμός κοινών προτύπων λειτουργίας και μητρώων τήρησης ωφελούμενων.

Οι επαφές με αρμόδιους φορείς για την ενεργοποίηση του τομέα απασχόλησης στην ένταξη στην εργασία ειδικών και ευάλωτων κοινωνικών ομάδων, θεωρούνται επιβεβλημένες .

Όσον αφορά στα ΚΗΦΗ και στο πλαίσιο κινητοποίησης των Κεντρικών Υπηρεσιών, σε σχέση με την ευαισθητοποίηση για την τρίτη ηλικία και την παροχή αναβαθμισμένων υπηρεσιών σε αυτή την κατηγορία ωφελούμενων, φαίνεται να υπάρχει άμεση ανάγκη για τη λήψη μέτρων και πρωτοβουλιών οριζόντια, με σκοπό την ενεργό ένταξης της τρίτης ηλικίας στην κοινωνική ζωή του τόπου, καθώς και για την παροχή

αναβαθμισμένων υπηρεσιών υγείας, φροντίδας και ψυχαγωγίας σε αυτή την ομάδα πληθυσμού. Στο πλαίσιο αυτό θεωρείται απαραίτητη η ενεργοποίηση του εθελοντισμού σε μεγαλύτερη κλίμακα και η ανάπτυξη συνεργασιών με φορείς όπως Πανεπιστήμια, δευτεροβάθμια εκπαίδευση, διάφοροι σύλλογοι, κ.α. που εν δυνάμει, δύνανται να αποτελέσουν δεξαμενές εθελοντών για τη συντροφιά και φροντίδα, των ατόμων της τρίτης ηλικίας.

Διαχειριστικά, είναι προφανής η ανάγκη για αναβάθμιση, ομογενοποίηση και απλοποίηση του τρόπου καταγραφής των κοινωνικών και οικονομικών στοιχείων των ωφελούμενων, με την εξασφάλιση της επικοινωνίας της πλατφόρμας που τηρείται στο Υπουργείο Εργασίας (ΗΔΙΚΑ), με τις υπόλοιπες πλατφόρμες που καλείται να τηρεί ο υπεύθυνος της δομής για το Κοινωνικό Εισόδημα Αλληλεγγύης και τα λοιπά προνοιακά επιδόματα, προκειμένου να υπάρχει ένα καταγραφικό εργαλείο – μητρώο, διαχειρίσιμο, ενιαίο και προσβάσιμο από τους αρμόδιους, για την εξαγωγή στατιστικών αποτελεσμάτων. Απαραίτητη είναι αυτονομία, η διασύνδεση όλων των κοινωνικών δομών, σε ένα ενιαίο σύστημα παρακολούθησης των ωφελούμενων και των παρεχόμενων σ' αυτούς, υπηρεσιών.